



**Centre Hospitalier Intercommunal**

2 rue Saint Jean

27 400 Louviers

# Rénovation et reconstruction de passerelles

## Phase DCE

### CCTP - Cahier des Clauses Techniques Particulières

**Lot n°03 – Métallerie**

DCE – V1  
Mai 2025



27 Voie de la déclaration universelle des droits de l'homme  
76504 Elbeuf

**Cabinet Maggi**  
**Economie de la Construction**

9 Avenue de la Porte des Champs  
76000 ROUEN

Tél : 02 35 07 78 42 - e-mail : [contact@stemaggi.fr](mailto:contact@stemaggi.fr)

**PRO – Cahier des Clauses Techniques Particulières**  
**Lot n°03 – Métallerie**

## **SOMMAIRE**

<b>1 - PRESCRIPTIONS PARTICULIERES A TOUS LES CORPS D'ETATS .....</b>	<b>2</b>
1.1 PREAMBULE .....	2
1.2 DISPOSITIONS REGLEMENTAIRES .....	2
1.3 PARTIES INTERVENANTES .....	2
1.4 CARACTERE DU FORFAIT .....	3
1.5 PROTECTION DES OUVRAGES .....	3
1.6 NETTOYAGE .....	4
1.7 NATURE DES MATERIAUX .....	4
1.8 MISSION DE L'ENTREPRENEUR .....	5
1.9 TRAVAUX NON VISIBLES, NON ACCESSIBLES .....	5
1.10 RESPECT DU TRAVAIL D'AUTRUI .....	6
1.11 GARANTIE DES OUVRAGES .....	6
<b>2 - PRESCRIPTIONS PARTICULIERES AU CORPS D'ETAT .....</b>	<b>7</b>
2.1 REGLES DTU .....	7
2.2 QUALIFICATIONS .....	7
2.3 SPECIFICATIONS TECHNIQUES APPLICABLES AU PRESENT CORPS D'ETAT .....	7
2.4 CHOIX DES MATERIAUX – DECLARATION ETIQUETAGE ENVIRONNEMENTAL DES MATERIAUX .....	9
2.5 INFORMATIONS AUX UTILISATEURS .....	9
2.6 NOTICES TECHNIQUES A PRODUIRE PAR L'ENTREPRISE .....	10
2.7 MARQUES .....	10
2.8 TRAVAUX AU-DESSUS D'UN COURS D'EAU .....	10
2.9 PRESENCE D'AMIANTE ET PLOMB .....	10
<b>3 - DESCRIPTIONS DES OUVRAGES A EXECUTER .....</b>	<b>11</b>
<i>Plan de repérage et désignation des passerelles : .....</i>	<i>11</i>
<i>3/01 Dépose de garde-corps .....</i>	<i>11</i>
<i>3/02 Dépose et repose de garde-corps .....</i>	<i>12</i>
<i>3/03 Garde-corps extérieurs en acier laqué .....</i>	<i>12</i>
<i>3/04 Révision et mise en peinture de garde-corps .....</i>	<i>13</i>
<i>3/05 Peinture sur ouvrages métalliques existants .....</i>	<i>14</i>
<b>4 - ACCEPTATION .....</b>	<b>15</b>

----- Mai 2025 -----

**PRO – Cahier des Clauses Techniques Particulières**  
**Lot n°03 – Métallerie**

**1 - Prescriptions particulières à tous les corps d'états**

**1.1 Préambule**

- ✓ Ce document le Cahier des Clauses Techniques Particulières est un complément aux pièces graphiques établies par le maître d'œuvre et fait partie intégrante des pièces du marché.
- ✓ Le présent CCTP concerne les travaux de **Métallerie** à exécuter pour les travaux de rénovation et reconstruction de passerelles sur le site du Centre Hospitalier Intercommunal de Louviers.

**1.2 Dispositions réglementaires**

- ✓ Les travaux devront pour toutes les entreprises être exécutés conformément :
- ✓ au CCTG dit Cahier des charges DTU.
- ✓ au présent CCTP, Cahiers des clauses techniques particulières.
- ✓ aux Normes Françaises de l'AFNOR, classe bâtiment et en particulier code des conditions minima qui en fait partie.
- ✓ aux prescriptions des avis techniques en cours de validité pour les travaux non traditionnels.
- ✓ aux prescriptions des fabricants.
- ✓ aux règles techniques du bâtiment en vigueur à la date d'exécution.
- ✓ aux règles d'ordre public, administratif ou d'intérêt général publiées par décret.

**1.3 Parties intervenantes**

- ✓ **Le maître de l'ouvrage** reçoit les travaux.
- ✓ **Le maître d'œuvre** établit les documents d'ordre technique permettant à l'entrepreneur d'établir les bases de son engagement.  
Le maître d'œuvre est chargé de faire observer par les entrepreneurs les stipulations du marché.  
Il assure la direction générale et la coordination des études.
- ✓ Sauf indications contraires dans le CCTP, l'expression "**Entrepreneur**" s'applique à l'entrepreneur titulaire de lot correspondant à la partie du CCTP dont il s'agit.  
Lorsqu'il est fait mention d'un autre entrepreneur, celui-ci est désigné par la nature du lot dont il est titulaire.

----- Mai 2025 -----

**PRO – Cahier des Clauses Techniques Particulières**  
**Lot n°03 – Métallerie**

**1.4 Caractère du forfait**

- ✓ Les entrepreneurs devront prendre connaissance non seulement du devis descriptif des travaux de leur spécialité mais aussi de celui de tous les corps d'état afin de prévoir dans l'établissement de leur soumission les travaux préparatoires de leur spécialité, nécessaires à l'exécution de ces autres ouvrages et conformément à l'organisation dans le temps prévu au planning des travaux qui sera établi par le maître d'œuvre et adopté après consultation des entreprises adjudicataires.
- ✓ L'entrepreneur déclare avoir pris connaissance de toutes les parties du Cahier des clauses techniques particulières et avoir compris dans sa soumission tous les travaux de sa profession pouvant en résulter même si certains de ces travaux ne sont pas mentionnés dans la ou les parties qui traitent plus particulièrement des travaux selon son lot, à moins que ces travaux n'aient été explicitement affectés à l'entreprise titulaire d'un autre lot.
- ✓ Il déclare en outre, avoir été informé de ce que le CCTP n'a pas un caractère limitatif et avoir compris dans sa soumission, à la seule exception de ceux qui sont explicitement affectés à l'entrepreneur d'un autre lot tous les travaux de la profession indispensables à l'achèvement complet suivant les règles de l'art de l'ensemble de la construction.
- ✓ En conséquence, il ne pourra jamais arguer que des erreurs ou des omissions au CCTP puissent le dispenser d'exécuter tous les travaux ou fassent l'objet de supplément de son prix.
- ✓ Il est rappelé que les travaux supplémentaires ne seront acceptés que lorsqu'ils auront fait l'objet d'un ordre de service signé par le maître de l'ouvrage et le maître d'œuvre et d'un attachement figuré dans le cas de travaux cachés.
- ✓ Avant la remise de leur proposition de prix, les entrepreneurs et en particulier ceux intéressés par les ouvrages existants devront effectuer sur place tous les relevés nécessaires afin d'inclure dans leur forfait toutes les sujétions (démolitions, plus-value de reprise, niveaux des sols, hauteur libre, percements, raccords, engravures, poteaux, etc.).

**1.5 Protection des ouvrages**

- ✓ Les protections, les nettoyages, les réfections des ouvrages environnants ayant fait l'objet de salissures ou de dégradations de la part des entreprises ou de leur sous-traitant devront être remis en leur état d'origine.  
Le maître de l'ouvrage et le maître d'œuvre se réservent le droit de faire exécuter ces remises en état aux frais des entreprises défaillantes, s'il n'est pas remédié à la première injonction de remise en état.
- ✓ Chaque entrepreneur devra assurer à ses frais, la protection de tous ses ouvrages et il restera personnellement responsable de tous les dégâts qui seraient apportés pour quelque cause que ce soit et ceci jusqu'à la réception de ses ouvrages.

----- Mai 2025 -----

**PRO – Cahier des Clauses Techniques Particulières**  
**Lot n°03 – Métallerie**

**1.6 Nettoyage**

- ✓ Tous les nettoyages en cours de travaux seront effectués régulièrement par les entreprises de chaque corps d'état, y compris manutention et enlèvement de leurs gravois et déchets.

**1.7 Nature des matériaux**

- ✓ Matériaux traditionnels

Les matériaux et les modes de construction traditionnels doivent être conformes aux cahiers des charges et règles de calcul DTU mentionnés sur la dernière liste publiée par le CSTB un mois avant la remise de soumission.

A défaut d'un DTU, ils doivent être conformes à la dernière édition du cahier des prescriptions techniques publiées par le CSTB ou à défaut conformes aux indications de la dernière édition parue au REEF.

Les emballages d'origine ou marques permettant d'identifier leurs choix, qualités, types, fabricants, fournisseurs seront conservés sur le chantier afin de pouvoir s'assurer de leur conformité avec les indications du marché, toute modification involontaire pouvant être considérée comme fraude ou tentative de fraude

- ✓ Matériaux non traditionnels

Lorsque pour ces travaux l'entrepreneur utilisera des matériaux non considérés comme traditionnels, il devra l'employer suivant toutes spécifications et prescriptions d'emploi du fabricant, conformément au dernier avis technique et couverts par une assurance spéciale couvrant également les concepteurs.

- ✓ Matériaux "similaires"

Les matériaux et appareils mentionnés au présent CCTP ne sont pas impératifs, des matériaux similaires tant sur les caractéristiques de fonctionnement que sur celles de constitution, peuvent être proposés par l'entrepreneur.

L'entrepreneur devra en fournir la fiche technique descriptive au maître de l'ouvrage et Maître d'œuvre.

L'appréciation de l'équivalence de la fourniture proposée à celle prévue revient au maître de l'ouvrage et au maître d'œuvre.

**PRO – Cahier des Clauses Techniques Particulières**  
**Lot n°03 – Métallerie**

**1.8 Mission de l'entrepreneur**

- ✓ A l'exception de la demande d'autorisation de construire, l'entrepreneur devra faire personnellement toutes les démarches et demandes, fournir tous les papiers timbrés et remplir les formalités nécessaires afin d'exécuter ses travaux conformément à tous les règlements en vigueur : occupation de la voie publique, palissade, demande de branchements, etc.).
- ✓ Liaison entre les corps d'état.  
La liaison entre les différentes entreprises concourant à la réalisation du projet devra être parfaite et constante avant et pendant l'exécution des travaux.  
Dans le cadre de cette liaison entre les entreprises :
  - chaque entrepreneur réclamera au Maître d'œuvre, en temps voulu, toutes les précisions utiles qu'il jugera nécessaires à la bonne exécution de ses prestations.
  - chaque entrepreneur se mettra en rapport, en temps voulu, avec le ou les corps d'état dont les travaux sont liés aux siens, afin d'obtenir tous les renseignements qui lui sont nécessaires.
  - chaque entrepreneur devra travailler en bonne intelligence avec les autres entreprises intervenant sur le chantier, dans le cadre de la coordination de l'ensemble. Tous les entrepreneurs seront tenus de prendre toutes dispositions utiles pour assurer l'exécution de leurs travaux en parfaite liaison avec ceux des autres corps d'état.
  - les entrepreneurs nécessitant des percements ou réservations fourniront en temps utile toutes les indications relatives aux percements et gaines à réserver. Les percements ou gaines non prévus ou indiqués avec retard ainsi que les rebouchages et calfeutrements y afférents seront exécutés aux frais de l'entrepreneur ayant omis d'indiquer les dites réalisations.
  - A aucun moment durant le chantier, aucun entrepreneur ne pourra se prévaloir d'un manque de renseignements pour ne pas effectuer des prestations lui incombant ou ne pas fournir de renseignements ou des plans ou des dessins nécessaires aux autres corps d'état pour la poursuite des travaux.

**1.9 Travaux non visibles, non accessibles**

- ✓ L'entrepreneur devra faire connaître en temps voulu les ouvrages invisibles ou qui deviendraient inaccessibles et dont les qualités ne pourraient être constatées ultérieurement.  
Faute de remplir cette formalité, les objets non visibles seront arbitrés par le maître d'œuvre sans recours de la part de l'entrepreneur.

**PRO – Cahier des Clauses Techniques Particulières**  
**Lot n°03 – Métallerie**

**1.10 Respect du travail d'autrui**

- ✓ Il importe que chaque entreprise ait le souci constant du respect des travaux exécutés par les autres corps d'état.
- ✓ Dans ce but, chacun doit s'abstenir de faire quoi que ce soit, qui, sous prétexte de simplifier sa tâche, dégrade ou salisse les ouvrages des autres corps d'état ou ne nuise à la solidarité ou à la bonne finition de l'ensemble.
- ✓ Les réparations ou remises en état qui seraient à faire à la suite de fautes de ce genre seront exécutées selon les ordres donnés par le maître d'œuvre et donneront lieu à imputation au compte des entreprises incriminées et, dans le cas où le responsable ne pourrait être déterminé seront imputées à l'entrepreneur qui a subi les dégâts, ou au prorata selon la décision du maître d'œuvre.

**1.11 Garantie des ouvrages**

- ✓ Garantie décennale :  
Quels que soient les travaux réalisés, ceux-ci devront faire l'objet d'une garantie de 10 années, durée pendant laquelle la qualité des matériaux mis en œuvre ainsi que la bonne tenue de l'ouvrage devront être sans reproches. Cette garantie est conjointe entre le fournisseur et l'entreprise soumissionnaire et devra être produite avant démarrage des travaux.  
Tous matériels, produits ou procédés de mise en œuvre non couverts par la police de base devront faire l'objet d'une police d'assurance spécifique à l'opération garantissant les ouvrages pendant 10 années contre tous les désordres quelle que soit leur nature ainsi que les préjudices éventuels qu'entraîneraient ces désordres pour le propriétaire et les locataires des immeubles concernés.

**PRO – Cahier des Clauses Techniques Particulières**  
**Lot n°03 – Métallerie**

**2 - Prescriptions particulières au corps d'état**

**2.1 Règles DTU**

Liste indicative et non restrictive des règles et DTU en vigueur applicables à l'exécution des présents travaux :

- ✓ DTU -NV 65, règles définissant les effets de la neige et du vent sur les constructions en éléments à parois minces en acier.
- ✓ Nouvelles obligations accessibilité des bâtiments aux personnes handicapées. décret n°2006-555 du 17 mai 2006 et 2007-1327 du 11 septembre 2007.
- ✓ Norme NFP 01-012, Dimensionnement des gardes corps.

Les produits utilisés devront être conformes aux Normes Françaises ou aux textes normatifs les concernant.

Cette conformité devra être attestée par le certificat de qualification correspondant, aucune dérogation à cette règle ne sera possible sauf accord exprès et préalable du maître d'œuvre.

**2.2 Qualifications**

L'entrepreneur du présent lot devra être titulaire des qualifications se rapportant à son corps d'état incluant les qualifications annexes en dérivant.

**2.3 Spécifications techniques applicables au présent corps d'état**

✓ **Fixations**

L'entrepreneur du présent lot restera en liaison constante avec l'entrepreneur du lot Gros-œuvre et lui fournira en temps voulu, en même temps que les plans de réservations, les éléments à mettre en place au moment du coulage : rails, douilles, taquets, tasseaux, etc.  
Tous les systèmes de fixations sont à la charge du présent lot.

✓ **Acceptation des supports**

L'entrepreneur du présent lot devra accepter les supports avant toutes interventions et signaler tous supports inacceptables au maître d'œuvre avant le commencement de ses propres travaux, faute de quoi toutes les réparations qui s'ensuivraient, seraient à sa charge.  
Le seul fait de commencer les travaux entraîne l'acceptation des supports.

✓ **Habillage et finitions**

Suivant les divers cas de liaison ou de raccordement qui pourront se rencontrer lors de l'exécution, tous les habillages extérieurs et intérieurs nécessaires à la parfaite finition des ouvrages seront compris dans les prestations de l'entrepreneur du présent lot.

----- Mai 2025 -----



**PRO – Cahier des Clauses Techniques Particulières**  
**Lot n°03 – Métallerie**

✓ **Protection des aciers**

Les éléments en acier, pattes à scellements, aiguilles, paumelles, gâches, etc. seront protégés avant pose par une couche de peinture antirouille ou par traitement anticorrosion, ainsi que les entailles recevant les ferrages. L'ensemble de ces prestations sera à la charge du présent lot. La protection anticorrosion des produits ferreux comprendra : le nettoyage, le grattage et le brossage à la brosse métallique, une couche primaire antirouille alkyde modifiée.

Les parties cachées ou venant en contact dans les ouvrages assemblés seront protégées avant montage.

✓ **Les fers et aciers**

Les fers et aciers seront de la meilleure fabrication, parfaitement dressés et d'un calibre uniforme. Les assemblages seront aussi réduits que possible et exécutés par soudure électrique ou par profils spéciaux, les soudures devront être exécutées avec le minimum de reprise et provoquer la fusion totale sur l'épaisseur des bords, avec liaison parfaite de part en part, sans collage, ni vide, ni soufflure, ni démaigrissement ; il sera dû le ragréage parfait des soudures, les perçages ou découpages au chalumeau devront être nets, sans reprise, sans fusion des arêtes, ni creux ou refouillement.

Les ouvrages de métallerie ne seront posés qu'après réception par les maîtres d'œuvre.

✓ **Finitions**

Anodisation de l'aluminium

Les produits filés, filés étirés ou laminés recevront une protection par oxydation anionique : anodisation classe 20  $\mu$  EWAA et conforme aux prescriptions de la norme NFA 91-450, teinte naturelle. Ce traitement sera effectué dans l'usine du fabricant. Toutes les coupes et assemblages exécutés après le traitement seront rendus étanches par un système proposé par l'Entrepreneur et à faire agréer par le Maître d'Œuvre.

Laquage de l'aluminium et de l'acier

Les produits laminés recevront un traitement par revêtement de surface thermodurcissable pigmenté

de 60 à 80  $\mu$  d'épaisseur, réalisé en usine, coloris au choix du Maître d'œuvre selon nuancier RAL avec Label de qualité QUALICOAT.

Toutes les coupes et assemblages exécutés après le traitement seront rendus étanches par un système proposé par l'Entrepreneur et à faire agréer par le Maître d'Œuvre.

La teinte de la coloration sera conforme à un échantillon déposé avant exécution et sera soumise à l'approbation du Maître d'Œuvre.

Tous les éléments constitutifs seront absolument de teinte identique à l'échantillon approuvé.

**PRO – Cahier des Clauses Techniques Particulières**  
**Lot n°03 – Métallerie**

✓ **Pose des garde-corps**

Dispositifs de dilatation

Si la longueur des éléments est inférieure à 2m, on peut, sauf exception, négliger les phénomènes de dilatation. Au-delà un jeu est nécessaire (environ 1 cm pour 6 m).

Dispositifs de fixation

Le scellement direct dans un trou réservé est à la charge du lot Gros-Œuvre, mais le tracé du trou est à la charge du présent lot (la distance entre le nez de l'élément et le bord extérieur de la réservation ne doit pas être inférieure à 4 cm, la profondeur de la réservation doit être au moins égale à 8 cm).

Tout autre type de fixation, par soudage sur platines incorporées ou par vis et chevilles expansives, est à la charge du présent lot (utilisation impérative de deux chevilles par fixation, épaisseur des dalles supérieure ou égale à 12 cm).

L'entreprise du présent lot fera son affaire des mesures de sécurité à prendre pour assurer la protection des travailleurs, notamment du fait de l'existence de garde-corps provisoire. Elle prendra contact avec l'entreprise de Gros-œuvre pour étudier avec celle-ci les dispositions à prendre pour la fixation de ses ouvrages définitifs.

**2.4 Choix des matériaux – Déclaration étiquetage environnemental des matériaux**

- ✓ Les entreprises devront être en mesure de fournir au maître d'ouvrage les informations concernant les performances environnementales et sanitaires des produits de construction se rapportant à la structure, l'enveloppe, le cloisonnement et les revêtements intérieurs, relatifs à leur lot, en référence à l'application de la norme MF P 01-010.
- A défaut, quand elles n'existent pas pour un ou plusieurs produits, les informations concernant leurs performances environnementales et limitées aux seuls impacts sanitaires, seront au minimum connues des entreprises et disponibles dans une forme les situant par rapport aux exigences de la norme NF P 01-010.

**2.5 Informations aux utilisateurs**

L'ensemble des informations liées aux exigences des labels doivent être transmises aux Futurs utilisateurs du bâtiment en complément d'un guide d'usage du bâtiment, détaillant l'utilisation, l'entretien et la maintenance des équipements et du bâti permettant de préserver la performance énergétique.

----- Mai 2025 -----

**PRO – Cahier des Clauses Techniques Particulières**  
**Lot n°03 – Métallerie**

**2.6 Notices techniques à produire par l'entreprise**

L'entreprise doit systématiquement produire au Maître d'Œuvre avant passation des commandes, sans que ce dernier lui en fasse la demande, toutes les notices techniques de ses fournisseurs justifiant que les ouvrages sont conformes aux spécifications et exigences formulées dans le présent document.

Ces notices proviendront de laboratoires agréés conformément à la réglementation.  
Faute d'avoir satisfait à cette obligation, l'entreprise serait intégralement responsable de toutes les conséquences directes ou indirectes découlant du non-respect de cette clause.

**2.7 Marques**

Les références à des marques commerciales, faites au cours du présent CCTP, ont pour objet de préciser la référence de valeur qualitative (Technique ou architecturale) souhaitée ou imposée selon les cas.  
Les impositions découleront plus de la nécessité de rationaliser les matériaux et la maintenance qui en découlera.

L'entrepreneur pourra proposer d'autres marques ou types, dans la mesure où ces propositions sont qualitativement supérieures ou égales à la référence de base.  
A l'appui de ses propositions, l'entrepreneur fournira obligatoirement les documents nécessaires à l'approbation de l'équivalence qualitative.

**2.8 Travaux au-dessus d'un cours d'eau**

L'entreprise devra prendre toutes les dispositions nécessaires pour la réalisation de ces travaux au dessus d'un cours d'eau afin de ne rien rejeter dans l'eau et éviter toute pollution, elle devra également respecter les recommandations de la loi sur l'eau.

L'entreprise fournira tous les équipements nécessaires à son personnel pour la réalisation des travaux (la faible profondeur du cours d'eau permet de réaliser les travaux directement de plein pied dans l'eau avec équipements adaptés).

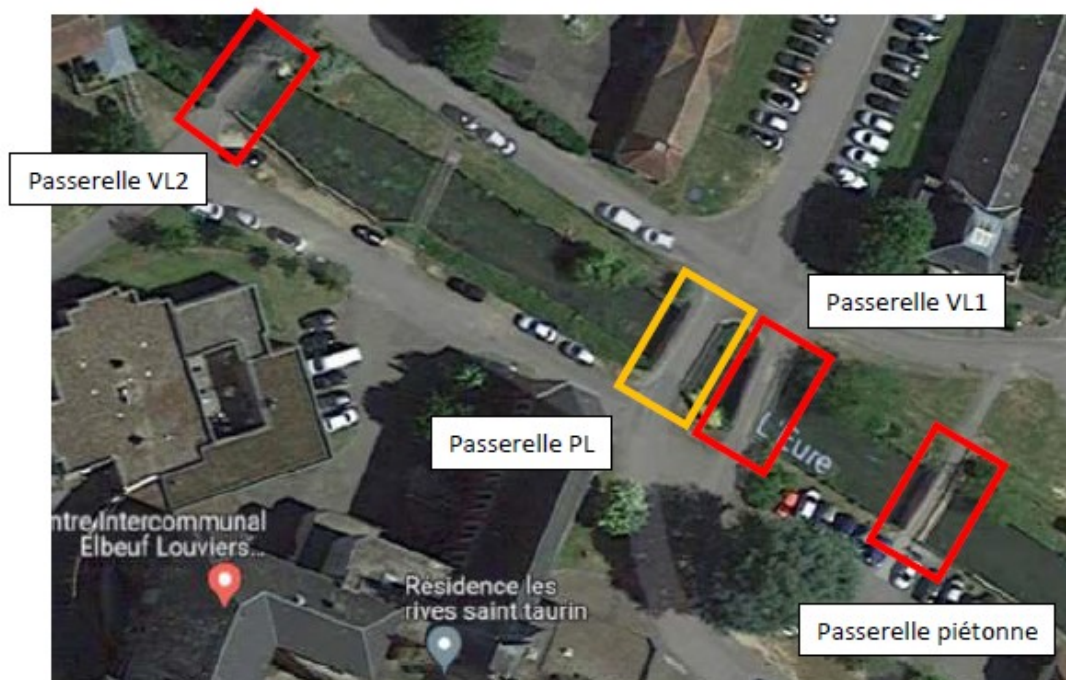
**2.9 Présence d'amiante et plomb**

En l'absence des diagnostics amiante et plomb l'entreprise devra prévoir toutes les sujétions d'intervention et d'évacuation des déchets dans le cas de travaux réalisés sur ou à proximité de matériaux contenant de l'amiante ou du plomb.

**PRO – Cahier des Clauses Techniques Particulières**  
Lot n°03 – Métallerie

**3 - Descriptions des ouvrages à exécuter**

Plan de repérage et désignation des passerelles :



**3/01 Dépose de garde-corps**

- ✓ Dépose soignée des gardes corps métallique existant au fur et à mesure de la pose des nouveaux gardes corps.
- ✓ Dépose des chevilles de fixation et rebouchage des trous au mastic étanche.
- ✓ Chargement sur camions et enlèvement en site de traitement.

**Localisation**

- En rives de la passerelle piétons.

----- Mai 2025 -----

**PRO – Cahier des Clauses Techniques Particulières**  
**Lot n°03 – Métallerie**

**3/02 Dépose et repose de garde-corps**

- ✓ Dépose soignée des gardes corps métallique existant, stockage pendant les travaux.
- ✓ Dépose des chevilles de fixation et rebouchage des trous au mastic étanche.
- ✓ Après réalisation des travaux d'étanchéité par le lot étanchéité repose des gardes corps compris toutes sujétions avec scellement chimique.

**Localisation**

- En rives de la passerelle VL2.

**3/03 Garde-corps extérieurs en acier laqué**

- ✓ Garde-corps conforme aux textes réglementaires en vigueur
  - NFP 01-012 : règles de sécurité relatives aux dimensions des garde-corps et rampes d'escalier.
  - NFP 01-013 : essais des garde-corps - méthodes et critères.
- ✓ Garde-corps en acier galvanisé thermolaqué comprenant :
  - Poteaux avec platines de fixations en pied.
  - Lisse haute formant main courante avec embouts d'obturation.
  - Lisse basse.
  - Barreaudage vertical.
  - Fixation des sabots par scellement chimique sur dalle béton ou relevé béton.
  - Sections des éléments : Dito existant.
  - Ensemble de la visserie en acier inoxydable.
- ✓ Finition de l'ensemble avec label Qualicoat par poudre polyester thermodurcissable sur une épaisseur de 60µ. Teintes RAL aux choix du maître d'œuvre.

**Localisation**

- En rive de la passerelle piétonne et passerelle VL1 reconstruite en passerelle PL.

**PRO – Cahier des Clauses Techniques Particulières**  
**Lot n°03 – Métallerie**

**3/04 Révision et mise en peinture de garde-corps**

- ✓ Mise en place de toutes protections nécessaires pendant les travaux.
- ✓ Dépose et repose suivant nécessité des garde-corps existants pour réalisation des travaux de révision.
- ✓ Révision des gardes corps existants comprenant renforcement de soudures suivant besoins, brossage des parties rouillées et application d'un passivant.

Travaux de peinture réalisés avec les produits de la marque Jefco ou similaire :

- ✓ Préparation des supports selon recommandations du DTU comprenant notamment :

Nettoyage :

- Nettoyage et dégraissage des surfaces grasses avec une solution de nettoyeur multiusage à raison d'un volume de nettoyeur pour 10 volumes d'eau, rinçage et séchage.
- Lavage au nettoyeur HP (120 bars) avec une solution de nettoyeur multiusage à 5% dans l'eau, rinçage.

Décapage :

- Elimination des écailles d'ancienne peinture par grattage et brossage, ou décapage complet suivant nécessité.
- Retouche des zones mises à nu par pochoffage au Primaire.
- Séchage 24 heures avant recouvrement.

- ✓ Rebouchage des trous par enduit adapté.

- ✓ Revêtement par peinture antirouille aux résines Alkyde-uréthane en phase solvant

- Famille 1 classe 4a.
- Mise en œuvre à la brosse ou au rouleau selon les spécifications du fabricant.
  - 1 couche de primaire antirouille type FEU VERT 2000.
  - 2 couches de Sylcodur satin à raison de 12m<sup>2</sup>/l/couche.
- Séchage 24 heures avant application de la 2<sup>ème</sup> couche.

- ✓ Teintes au choix du Maître d'œuvre dans la gamme du fabricant.

- ✓ Protection du support de la pluie et de la condensation pendant le séchage (24 h).

**Localisation**

- En rives de la passerelle PL existante.

**PRO – Cahier des Clauses Techniques Particulières**  
**Lot n°03 – Métallerie**

**3/05 Peinture sur ouvrages métalliques existants**

- ✓ Mise en place de toutes protections nécessaires pendant les travaux.
  - ✓ Préparation des supports selon recommandations du DTU comprenant notamment :  
Brossage pour élimination complète de la rouille au droit des parties rouillées.  
Nettoyage :
    - Nettoyage et dégraissage des surfaces grasses avec une solution de nettoyeur multiusage à raison d'un volume de nettoyeur pour 10 volumes d'eau, rinçage et séchage.
    - Lavage au nettoyeur HP (120 bars) avec une solution de nettoyeur multiusage à 5% dans l'eau, rinçage.Décapage :
    - Elimination des écailles d'ancienne peinture par grattage et brossage, ou décapage complet suivant nécessité.
    - Retouche des zones mises à nu par pochonnage au Primaire.
    - Séchage 24 heures avant recouvrement.
  - ✓ Rebouchage des trous par enduit adapté.
- Travaux de peinture réalisés avec les produits de la marque Jefco ou similaire :
- ✓ Revêtement par peinture antirouille aux résines Alkyde-uréthane en phase solvant
    - Famille 1 classe 4a.
    - Mise en œuvre à la brosse ou au rouleau selon les spécifications du fabricant.
      - 1 couche de primaire antirouille type FEU VERT 2000.
      - 2 couches de Sylcodur satin à raison de 12m<sup>2</sup>/l/couche.
    - Séchage 24 heures avant application de la 2<sup>ème</sup> couche.
  - ✓ Teintes au choix du Maître d'œuvre et du maître d'ouvrages dans la gamme du fabricant.
  - ✓ Protection du support de la pluie et de la condensation pendant le séchage (24 h).

**Localisation**

- Ensemble des éléments métalliques en sous face de la passerelle piétonne.
- Garde-corps métallique de la passerelle VL2.

**PRO – Cahier des Clauses Techniques Particulières**  
Lot n°03 – Métallerie

**4 - Acceptation**

<p><b>Dressé par la Maîtrise d'œuvre</b> Le Mandataire commun (cachet, signature)</p>	<p>Lu et accepté pour être joint à mon acte d'engagement Le :</p> <p><b>L'entrepreneur</b> (cachet, signature)</p>
<p>Lu et approuvé <b>Le Maître d'Ouvrage</b> Le : (cachet, signature)</p>	